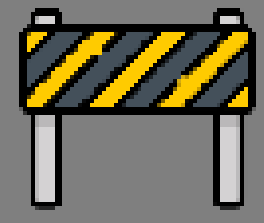




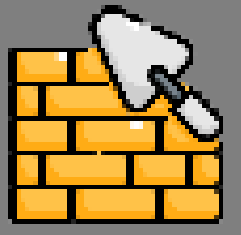
# 고소작업대가 전도되어 작업대에서 추락



## 재해개요

발생형태	부상 정도	연령	동종경력
추락	사망 2명	만65세, 만61세	-

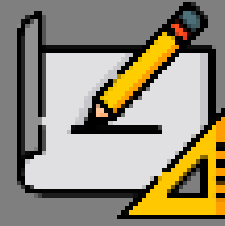
2022.06.07(화) 09:00경 충북 옥천군 소재 ○○묘소 위험 수목 정비사업 현장에서 산중턱의 경사지에서 자 주식 고소작업대에 탑승하여 가지치기 작업 중 붓을 선회하는 순간 고소작업대가 균형을 잃고 전도되며 작업대에 탑승한 2명이 지면(약 15m) 떨어져 사망



## 작업상황

### 비정상 작업

- (정상) 고소작업대의 제원(경사도 5° 이하)에 맞는 평평한 장소에 고소작업대를 설치 경사경보 작동시 즉시 작업을 중지하고 붓을 인입한 후 평지로 이동
- (비정상) 고소작업대의 제원을 초과하는 경사지(약 20° 이상)에 고소작업대를 설치 후 사용 경사경보(경고등, 경보음)를 무시한채 작업을 계속 진행



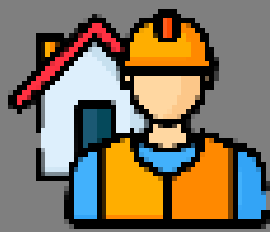
## 발생원인

### 1 직접원인

- (제원 미준수) 고소작업대의 제원을 초과하는 경사지에서 사용하던 중 장비한계 초과

### 2 기여요인

- (사전검토) 현장 작업여건에 대한 사전 검토 미흡과 사용에 부적절한 장비의 선정
- (시공관리) 장비의 작업반경을 고려한 평탄화 부지의 위치 및 필요 개소등의 검토 미흡
- (작업계획) 고소작업대 사용 시 전도 등의 위험에 대한 예방대책을 포함한 작업계획 미수립
- (작업지휘) 작업지휘자의 지정없이 현장에서 작업자 임의로 작업진행



## 예방대책

### 1 고소작업대 사용 중 전도방지조치 철저

- 고소작업대 사용 작업 시 제원을 충족할 수 있는 평평한 지반에 설치한 상태에서 사용하는 등 장비가 항상 수평을 유지할 수 있는 조건을 만족하여야 함.
- 장비 전도 관련 경보장치(경고등, 경보음) 작동시 즉시 작업을 중지하고 붓을 인입한 후 평지로 이동

### 2 차량계 하역운반기계 작업계획서에 따른 안전작업 실시 및 작업지휘자 지정

- 고소작업대의 제원과 사용환경을 고려한 위험예방대책과 운행경로, 작업방법등을 포함하는 작업계획서를 작성
- 근로자가 작업계획을 준수하여 작업할 수 있도록 내용 주지 및 교육을 철저히 하고, 작업지휘자를 지정·배치하여 작업계획서에 따라 작업지휘를 하도록 하여야함

### 3 안전대, 안전모 등 보호구 지급 및 착용 철저

- 고소작업대와 같이 추락할 위험이 있는 장소에서 작업하는 경우 근로자에게 안전모, 안전대 등의 보호구를 지급하고 항상 착용한 상태에서 작업할 수 있도록 관리